



有限会社 吉田工業

vol.9

2023年9月15日発行





総務部

## YANAI ERIKA 柳肉 恵莉香

有限会社吉田工業の総務部に所属し、事務業務全般を担う柳肉恵莉香さん。縁の下の力持ちとして会社を支える柳肉さんが、日々を扱う際に最も心がけているポイントとは。後方から現場の作業員をサポートする事務員さんの仕事ぶりに迫ります。

**吉田工業には、  
どのような経緯で  
入社されましたか。**

もともとはゴルフ場のフロントを担当していましたが、出産を機に一度仕事から離れました。副社長と仲が良かったのもあり、雑談をしていたところ、「一緒に働きたいと思っている」という話になり、2015年2月に入社する運びとなりました。

**現在の業務内容について教えてください。**

新しく始まる現場の入所書類や収支管理、資格を取る方の申し込み手続き等です。そのときの状況でやることは色々変わります。

**仕事を覚えるために、  
どのような工夫を  
されましたか。**

とにかく経験を積んで、何度も同じ作業を繰り返すことで覚えていきました。当時はマニュアルがあるわけではなかったので、副社長など周囲の人を頼りながら、少しずつ一人で業務を完遂できるようにになっていったのです。都度ノートにメモして、いつでも情報を見返せるようにまとめてい

たのも業務内容を覚えるうえで役立ちました。

### 仕事をを行ううえで、

特に苦勞されている

点や作業時に心がけ

ている部分を

教えてください。

入所する現場が重なり書類が増えるので、そういったときは苦勞します。周りと協力しながら、業務を割り振ってチームで乗り切っていますね。また、入所書類については毎月あるわけではなく、資格を取りたい人のための手続きや助成金の手続きなど、そのとき発生した作業に対応していく流れがほとんど。毎月のルーティン業務があるわけではないので、その都度発生した案件への対応力が求められる仕事だといえます。

作業するうえで意識しているのは、とにかくミスをしたくないこと。個人情報記載された書類を処理する機会が多いため、作業員さんの個人情報に誤りがないか、きちん確認する点が重要だと思っています。また数字の確認も同様で、収益などに関してはマルが一つ違うだけで大きな問題へと発展しかねません。正確性が求められるので、数字を入力する際は2〜3回チェックを行うようにしています。

### 柳内さんは

子育て中だと聞いて

おります。現在、仕事

との両立について

どう感じていますか。

朝8時から勤務がはじまり、毎朝子どもたちを小学校に送り出してから出社するため、朝はいっ

もバタバタです。ただ、自分のペースを考えながら無理なく仕事ができるため、家庭との両立が難しいと思ったことはありません。業務が切羽詰まる状況も特になく、働きやすい環境があると感じています。

疲れたときは子どもたちと外に出かけたり、友人と飲みに行ったりして、リフレッシュしながら毎日を乗り切っています。

### この機会に感謝を

伝えたい方は

いますか。また、今後

の展望についても

一言お願いします。

感謝を伝えたい相手は、副社長と経理の吉田さんです。入社からずっと分からない点を教えていただけてきたので、仕事を完遂するスキルを身につけられたのは

二人のおかげだと思っています。今後については、任された業務を確実にやり遂げ、しっかりと役割を果たせる事務員でありたいと考えています。

社内対応が滞りなく処理できているのは、日々地道に業務に励む柳内さんの着実な仕事ぶりがあるからこそ。総務部のメンバーと手を取り合いながら、柳内さんはこれからも現場の作業員や会社を支えていくことでしょう。

## 企業情報

設立年：1987年5月12日

年商：12億円

※2023年3月時点

# 柳内恵莉香さんってどんな人？

スピーディーかつ丁寧に仕事をこなす器用さがありながら、お話上手で面白い一面も持つ柳内さん。親交の深い3名の方に思い出や魅力を伺いました！



総務部 取締役

よしだ やすか

吉田 穂華さん

感謝や激励のメッセージをお願いします！

いつも私を支えてくれてありがとう！えりちゃんは私にとって公私共になくはない存在です。これからもよろしくをお願いします！

その方を一言で表すと？

ムードメーカー

柳内さんの「すごいところ」を教えてください！

周りを良く観察していて、気を配ることができるそうです！また人生経験豊富なので、なんでも相談できて色々な意見をくれます。コミュニケーション能力が高く、話の引き出しがいっぱいです。本当に面白い！

思い出エピソードを教えてください！

一度にあっちこっち色々な業務をやらないといけないうちなか、作成中のデータはこまめに保存するようにしているそう……。それなのに雷で……。データが……。そういうときに限ってね……。笑ってごめんね（笑）2人で爆笑してたまに息ができなくて死にそうになります（笑）話し出すと止まらないし、楽しい思い出をいっぱいありがとう！

その方を一言で表すと？

高田純次（笑）

柳内さんの「すごいところ」を教えてください！

基本的にふざけ倒しているけれど、意外と真面目なところがすごくキュート！電話対応中の臨機応変さはとてもお見逸れします。えりちゃんこうみえて、タイピングも中々速いです！（´▽`）

思い出エピソードを教えてください！

もう、濃い思い出がありすぎて……。なにかから話せばいいやら。（´△`）



よしだ ゆめか

総務部 吉田 結女香さん

感謝や激励のメッセージをお願いします！

いつまでもこれからも素敵なえりちゃんです。事務所内を明るくしてください！（´0`）

その方を一言で表すと？

事務所のムードメーカー

柳内さんの「すごいところ」を教えてください！

パソコンを打つのが速い！お金を数えるのが速い！

思い出エピソードを教えてください！

賞与の現金を数えて詰める業務をずっと一緒にやってきました。間違えたことがなく頼りにしています。あと、話が面白すぎます（笑）

感謝や激励のメッセージをお願いします！

愚痴や相談をいつも聞いてくれてありがとう！（´▽`）これからもよろしくね！



経理

よしだ ますみ

吉田 増美さん

# 我が社のキラキラネーム 社員紹介

皆さんの周りに由来が気になる方はいらっしゃいますか？

今回はキラキラ輝く素敵なお名前をお持ち主、中島さんにその由来を伺いました！

ズバリ、名付け親は？  
**お父さん**

## 名前の由来を教えてください！

兄の名前と沖縄での  
呼び方が……！

兄が「晶斗」という名前で、兄妹で同じ漢字を使った名前をつけようと考えていたようです。そのようななかで、私の名前に使われている「晶」という漢字が沖縄では「ていあら」とも呼ぶ、とテレビで知ったことと、市役所で「ていあら」という名前の申請が通ったことで決まったそうです。

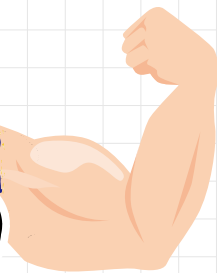
事務部

なかじま ていあら

**中島 晶さん**

The “POWER” of the field.

# 現場のちから



あなたの知らない現場で今、がんばっている仲間たちがいます。今回紹介するのは、世界最新鋭の発電システムIGCC(石炭ガス化複合発電)を資材管理の面からバックアップする現場です。こうして福島復興を日々、陰ながら支えています。

本社復興部  
主任

こぼり まさる

小堀勝さん



## 現場の皆さんへ

わからないことがあれば、1人で悩まずにわかる人に聞いて、わからないままにしないように努めているところです。ご迷惑をおかけすることが多々あると思いますが、誠心誠意仕事に取り組んでいきます。

またこの度、フォークリフトの免許を取得しました。実用的な資格なので、仕事に役立てたいと思います。事故・トラブル等起こさないようがんばりますので、よろしくお願いします。



## 現場概要

### IGCC発電所で使用する 資材の管理業務を担当

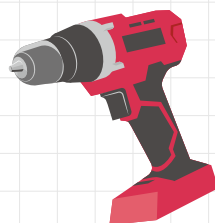
現場名称：三菱重工マテコン業務  
場所：福島県いわき・広野・勿来  
茨城県日立の4か所  
作業期間：2022年9月～未定

## 現場の特徴

### 小さなボルトから 巨大資材まで 特殊資材を管理・運搬

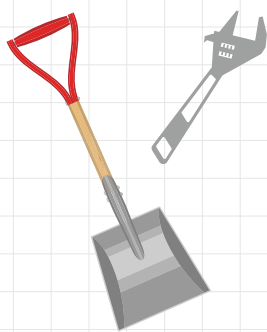
マテコンは「マテリアル・コントロール」の略で、物資・資材管理という意味です。具体的には、いわきや日立にある倉庫に運び込まれた物資を確認・保管しつつ、勿来と広野にあるIGCC(石炭ガス化複合発電)発電所に、必要に応じた資材を運ぶ業務です。資材と一口に言っても、**ボルトぐらいの小さなものから、3tもの巨大なものまで形も大きさも様々**。見たことも聞いたこともない部品を含め、扱うものは数百種類にも上ります。資材はダンボールの中に細かい部品がたくさん入って届けられるため、それらを一つひとつ、リストを見て名前を確かめて、QRコードを貼り付ける作業を行います。このときに間違っ

たQRコードを貼付してしまうと、資材を使用する際に大問題になりかねません。そのため部品一つひとつを細かく確認する作業が大事な現場です。



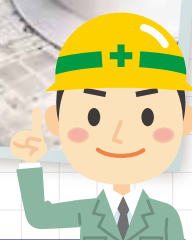
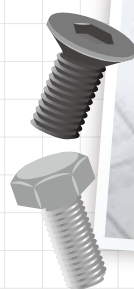
## 最も苦勞したこと

# 数mmの誤差を見逃さないため 部品一つひとつを 細かく測定



私はこの現場に入ってまだ1か月ほどしか経っておらず、経験していないこともたくさんあります。近いうちに日立工場の棚卸しがあり、倉庫にある資材の総点検を行うため、おそらくそれがこれまでで一番の大仕事になると思います。

日々の作業の中では、資材の寸法を測る作業をとっても大変だと感じています。同じように見える部品でも、サイズが数mm異なっていれば別の部品に変更する必要があります。そのためリストを見ながら、現物の寸法を一つひとつ測る緻密な作業を行っています。倉庫には空調設備がないため、夏は暑く冬は寒いことも、大変だと感じることの1つです。



## 業務を遂行する上で 気をつけていること

# 報・連・相(ハウレンソウ) の徹底

報告・連絡・相談を怠ると業務に支障が出てしまうため、こまめなやりとりを心がけています。メールが中心ですが、電話でお話したことも、できるだけメールに書いて送信。そうして文字に残すこ

とで、「言った」「言わない」という認識のズレやトラブルを防止しています。ただ、ビジネスメールにおいては、私自身が謙譲語・丁寧語をしっかりと理解できていないため、いつも調べながらメールの文面を書いている状態です。場面に合った最適な言葉遣い、失礼のない伝え方は、今後にも役に立つスキルなので、これを機に覚えたいと思います。

