



有限会社 吉田工業

vol.5

2023年5月15日発行





取締役復興部長

# ISHII HIROSHI 石井 博

取締役復興部長の石井博さんは、現在、福島県双葉郡大熊町で除染作業を統括し、傷ついた土地を元の姿に戻すため奮闘しています。今回は、そんな石井さんに印象に残っている仕事や今後の目標などについてお話を伺いました。

## 入社の際について 教えてください。

亡くなった父は潜水士でした。その影響で、父の代から懇意にしてもらっていた取引先の方々にお世話になりながら、私も父と同じく潜水士の道に進みました。父が亡くなった後、港湾工事の件数が多い青森県で長らく働いていましたが、母から「地元の福島県に戻ってきてほしい」と言われ、帰郷することに。就職先を探す際、以前から知り合いだった吉田忠克社長に声をかけていただき、有限会社吉田工業に入社しました。

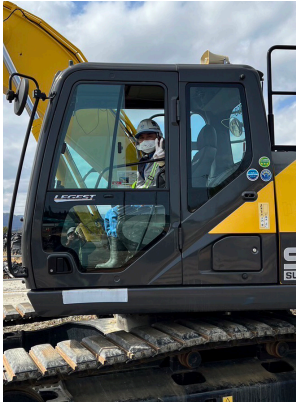
社長とは学生時代に秋山常務を通じて出会いました。常務と社長が小学校、中学校の同級生、私と常務が高校の同級生で、その縁で何度か話をする機会があったのです。距離が縮まったのは、22歳のときにソフトボールチームで一緒にプレーをするようになってから。社長は誰に対しても真摯に対応する方で、「この人の隣で仕事をしたい」と、自然に思わせてしまうほどの人格者。入社してからは、「いつか社長の右腕になりたい」という思いで仕事をしてきました。

## これまでの仕事の 中で、印象に残っている 経験はありますか。

2020年頃の除染作業の現場ですね。除染した土を仮置き場に集めたり、線量を測ったりと、いろいろな担当に分かれ、当時は50人くらいの作業員が働いてい

ました。私はそうした現場を3〜4つかけ持ちで管理し、人数が多い分プレッシャーもありましたが、やりがいも大きいものでした。

大勢の人をマネジメントするには、皆さんの協力が必要不可欠です。自分一人では仕事はできません。段取りを組む際も、「明日はこうしたい」と思っているけれど、どうだろう?」と、作業員たちに相談するようにしていました。そこで皆さんから知恵を出してもらい、より良い方法を模索していくのです。そうした仲間たちからの力添えがあるからこそ、今も無事に仕事ができています。と思います。



## 失敗や挫折経験はありですか。また、ミスをしたときのリカバリー方法についても教えてください。

失敗も挫折もたくさんありますよ。入社当初は震災前で、今は違う機械工として働いています。異業種からの転職だったため、右も左もわからない状態。よく叱られていましたね。一通りのノウハウを覚えるまでは大変で、少しでも早く戦力になろうと、先輩の背中を見ながら必死にメモを取っていました。

ミスをしたときや仕事を忘れてしていると気づいたときは、すぐに周囲の人たちに声をかけるようにしています。私一人では対応できるものならば構いませんが、手がいることなら早くに「SOS」を出す方が良いでしょう。自分がミスをしたときでも、部下がミスをしてしまったときでも初動は同じ

です。助けが必要ならば、すぐに声をかけること。その点、気軽に「ヘルプ」を出せる環境づくりは心がけています。社長は現場に出ているときから、年齢に関係なく誰にでもフレンドリーに接していました。そんな社長の姿を見て、自分もそうしたコミュニケーションを取り入れようと思い、実践しています。

## 今後の目標について教えてください。

現在、震災から10年以上が経過し、復興の仕事も徐々に減ってきました。今後は、復興部のメンバーのスキルを生かせる仕事を探してアタックし、皆さんが活躍できる場面をつくっていくことが目標です。そして、力を合わせて会社全体を盛り上げていければと思っています。

社長の人柄にほれ込み、共に未

来をつくっていきたいと考える石井さん。ひたむきな努力と周囲のメンバーを大切にしている気持ちは、吉田工業の発展に欠かせません。



## 企業情報

設立年：1987年5月12日

年商：21億円

※2022年3月時点

# 石井さん

Q1. 石井さんを一言で表すと?

**おもしろいおっさん**

Q2. 石井さんの「すごいところ」を教えてください!

どんなときにも笑いを取れる社内のムードメーカー!  
取締役会のときにも冷静に判断してくれる!



代表取締役  
よしだ ただかつ  
吉田 忠克さん

Q3. 思い出エピソードを教えてください!

まさか、広島で出会った人が奥さんになるとはビックリ!

Q4. 感謝や激励のメッセージをお願いします!

いつも仕事からプライベートまで色々とお世話になっています。



復興部 部長  
まさき ゆうま  
正木 雄馬さん

Q1. 石井さんを一言で表すと?

**兄貴**

Q2. 石井さんの「すごいところ」を教えてください!

周りが気付かないところに気が付き、配慮している姿は、尊敬すると同時に勉強になります。

Q4. 感謝や激励のメッセージをお願いします!

私の当社との繋がりは、石井さんとのつながりがきっかけです。以前よりも仕事や人間関係において成長するきっかけをくださり、本当に感謝しています。これからは徐々に老いていく石井常務を今以上にサポートできるよう頑張ります!(笑)

Q3. 思い出エピソードを教えてください!

石井常務は当社を紹介してくださった方で、当時ファミレスで食事をしながら、当社への入社についての話をしたことを覚えています。今は別々の現場となってしまいましたが、以前は一緒に現場を周り、色々なことを相談し、学ばせていただきました。

Q1. 石井さんを一言で表すと?

**兄貴**

Q2. 石井さんの「すごいところ」を教えてください!

私が初めての現場で緊張していると、緊張感を和らげてくれて、優しく「大丈夫だから」と声を掛けてくれるところです!

Q3. 思い出エピソードを教えてください!

私用事で悩んでいるときに真剣に考えてくれて、その問題を乗り切れました。



復興部 課長  
おおうち まさる  
大内 優さん

Q4. 感謝や激励のメッセージをお願いします!

復興部の上司でもあり、良き兄貴的な存在です。仕事で迷惑かけますが、これからもよろしく願います。

今回の巻頭インタビューを飾った石井さん。周囲から絶大な信頼を集め、「兄貴」と慕われるお人柄をさらに掘り下げます!

ってごうんなんな人?



ハイチーズ!



# 3月25日(土) 新社屋新築工事 竣工祝賀会を行いました!

竣工を迎えた「有限会社吉田工業 新社屋新築工事」の  
竣工祝賀会が執り行われ、多くの方々にご出席いただきました!  
今回は、その様子をお届けします♪



祝 新社屋新築工事竣工祝賀会  
有限会社吉田工業 令和5年3月25日



たくさんの御祝も  
いただきました!  
ありがとうございます!



鏡開きの様子♪



新社屋の詳細は、  
次のページで詳しくご紹介しています♪

ついに!

# 本社新社屋が 完成しました!

本社の新社屋がついに完成しました!  
皆さん気になっているであろう!?内装についても詳しくご紹介します!  
新しくなった社屋で、引き続き皆さんで頑張ってください!



## 事務所

将来の増員も視野に入れ、  
倍の広さに設計しました!



## 会議室

教育やミーティング等に自由に使用できます。  
(プロジェクター用の壁紙を使用しています。)

## 新社屋設立の経緯

01. 既存の社員の福利厚生のため
02. 社員の教育、コミュニケーションの場を設けるため
03. 新卒者の採用を充実させるため  
(いわき市内での採用が難しいことから地域を広げた採用をするため)
04. 新規事業に対応するため  
事務所の拡張が必要!

## 新社屋の魅力

01. これまでの事務所の倍以上の広さになり  
効率よく業務が行えること
02. 社員全員が集まれる場所ができたこと
03. 遠方からの出張者が宿泊できる寮を完備したこと



### 社長室

来客者と雑音なく打ち合わせできるように仕切りを設けています!

### 書庫

増え続ける書類の一時的な保管や作業服等の在庫置き場として設けました!



### 休憩所・多目的室

ストレスなく休憩ができるように、と設けました!



### ランドリースペース

寮の入居者が自由に洗濯できるように設置。  
無料で使っていただけます!



### 個室

テレビ、冷蔵庫、電子レンジ、  
収納付きベッドを備えています。



## 社員の皆さんへ

今回の新社屋は常日頃から社員全員が  
.....  
現場で頑張っていたいただいた汗の結晶と考えております。  
.....  
事務所においでの際はぜひコーヒーでも飲んで  
.....  
ゆっくりしていただきたいと思っています♪  
.....  
遠慮なく、事務所の社員まで  
.....  
お申し付けください♪  
.....

### 喫煙所

喫煙者のための休憩所です。



